

## Ασφάλεια

Βεβαιωθείτε ότι η τάση του οικιακού ηλεκτρικού δικτύου συμφωνεί με την τάση που αναγράφεται στην ετικέτα αναγωγίσιμης που βρίσκεται στο πίσω μέρος της συσκευής. Όταν η αποσύνδεση πραγματοποιείται μέσω του φως τροφοδοσίας, μιας εισόδου AC ή κάποιου ζεύκτη, αυτά θα πρέπει να είναι πάντα άμεσα διαθέσιμα.

Σε ορισμένα μοντέλα, η φωτεινή ένδειξη βρίσκεται στην πλευρά της τηλεόρασης. Η απουσία φωτεινής ένδειξης στην πρόσοψη δεν σημαίνει ότι η τηλεόραση είναι πλήρως αποσυνδεδεμένη από την πρίζα. Για να αποσυνδέσετε τη συσκευή τηλεόρασης εντελώς, πρέπει να βγάλετε το φως από την πρίζα.

Τα εξαρτήματα της τηλεόρασης είναι ευαίσθητα στη θερμότητα. Η **μέγιστη θερμοκρασία** περιβάλλοντος δεν πρέπει να υπερβαίνει τους **35 βαθμούς Κελσίου**. Μην καλύπτετε τα ανοίγματα στο πίσω μέρος ή στα πλευρικά τμήματα της τηλεόρασης. Αφήστε αρκετό χώρο γύρω από τη συσκευή για επαρκή αερισμό. Τοποθετήστε τη συσκευή μακριά από οποιαδήποτε πηγή θερμότητας (π.χ. τζάκι κτλ.) ή συσκευές που δημιουργούν ισχυρά μαγνητικά ή ηλεκτρικά πεδία.

**Η υγρασία** στους χώρους όπου τοποθετείται η συσκευή δεν πρέπει να είναι πάνω από **75%**. Μετακινώντας τη συσκευή από ένα ψυχρό μέρος σε κάποιο θερμότερο είναι δυνατό να σχηματιστεί υγρασία στην οθόνη λόγω συμπίκνωσης (και σε ορισμένα εξαρτήματα στο εσωτερικό της τηλεόρασης). Αφήστε την υγρασία να εξατμιστεί πριν από την επανεργοποίηση της συσκευής.

Τα κουμπιά **Ψ** ή **POWER/Ψ** στην τηλεόραση ή το κουμπί **Ψ** στο τηλεχειριστήριο μπορούν να χρησιμοποιηθούν για την ενεργοποίηση και τη θέση σε κατάσταση αναμονής της συσκευής. **Αν δεν πρόκειται να χρησιμοποιήσετε την τηλεόραση για μεγάλο χρονικό διάστημα**, απενεργοποιήστε την εντελώς βγάζοντας το φως από την ηλεκτρική πρίζα.

Κατά την διάρκεια **καταιγιδών**, συνιστάται να αποσυνδέετε την τηλεόραση από το ηλεκτρικό δίκτυο και την κεραία, ώστε να μην επηρεάζεται από ηλεκτρικές ή ηλεκτρομαγνητικές διακυμάνσεις που μπορεί να την καταστρέψουν. Για το λόγο αυτόν, **η ηλεκτρική πρίζα και η πρίζα της κεραίας** θα πρέπει να είναι προσβάσιμες ώστε, όταν χρειάζεται, να μπορούν να **αποσυνδεθούν**.

**Αποσυνδέστε αμέσως** την τηλεόραση σε περίπτωση που αντιληφθείτε **μυρωδιά καμένου ή καπνό**. Σε καμία περίπτωση δεν πρέπει να ανοίγετε τη συσκευή μόνοι σας, επειδή υπάρχει κίνδυνος **ηλεκτροπληξίας**.

## ΠΡΟΕΙΔΟΠΟΙΗΣΕΙΣ

Η συσκευή προορίζεται αποκλειστικά για οικιακή χρήση και δεν θα πρέπει να χρησιμοποιείται για οποιονδήποτε άλλο σκοπό, όπως π.χ. μη οικιακή χρήση ή σε εμπορικό περιβάλλον.

Σε περίπτωση βλάβης στο εξωτερικό εύκαμπτο καλώδιο αυτού του προϊόντος, θα πρέπει να γίνει αντικατάσταση από τον κατασκευαστή, από κάποιον αντιπρόσωπό του ή παρομοίως εξειδικευμένο άτομο για την αποφυγή πιθανών κινδύνων.

Αφήστε κενό χώρο τουλάχιστον 10cm γύρω από την τηλεόραση, ώστε να αεριζέται επαρκώς. Μην εμποδίζετε τον αερισμό καλύπτοντας τα ανοίγματα αερισμού με άλλα

αντικείμενα, όπως π.χ. εφημερίδες, τραπέζομάνηλα, κουρτίνες κτλ.

Προστατεύστε τη συσκευή από σταγόνες και πισσίλισμα και μην τοποθετείτε αντικείμενα γεμάτα με υγρά, όπως π.χ. βάζα, πάνω στη συσκευή.

Οι μπαταρίες (εγκατεστημένο πακέτο μπαταρίας ή μπαταρίες) δεν πρέπει να εκτίθενται σε εξαιρετικά υψηλές θερμοκρασίες, όπως π.χ. σε ηλιακή ακτινοβολία, φωτιά κτλ.

Για την αποφυγή του κινδύνου πυρκαγιάς ή ηλεκτροπληξίας μην αφήνετε τη συσκευή εκτεθειμένη σε βροχή ή υγρασία.

Μια τηλεόραση ενδέχεται να πέσει, προκαλώντας σοβαρό τραυματισμό ή θάνατο. Πολλοί τραυματισμοί, ιδιαίτερα στα παιδιά, μπορούν να αποφευχθούν λαμβάνοντας απλές προφυλάξεις όπως:

- Χρησιμοποιείτε ΠΑΝΤΑ ντουλάπια ή βάσεις ή μεθόδους στήριξης που συνιστά ο κατασκευαστής της τηλεόρασης.
- Χρησιμοποιείτε ΠΑΝΤΑ έπιπλα που μπορούν να υποστηρίξουν με ασφάλεια την τηλεόραση.
- Βεβαιωθείτε ΠΑΝΤΑ ότι η τηλεόραση δεν προεξέχει στην άκρη των επίπλων στήριξης.
- ΠΑΝΤΑ εκπαιδεύετε τα παιδιά σχετικά με τους κινδύνους της αναρρίχησης επίπλων για να φτάσουν στην τηλεόραση ή στα χειριστήρια της.
- ΠΑΝΤΑ κατευθύνετε και καλώδια που είναι συνδεδεμένα στην τηλεόρασή σας, ώστε να μην μπορούν να παρασυρθούν, να τραβηχτούν ή να ληφθούν.
- ΠΟΤΕ μην τοποθετείτε τηλεόραση σε ασταθή τοποθεσία.
- ΠΟΤΕ μην τοποθετείτε την τηλεόραση σε ψηλά έπιπλα (για παράδειγμα, ντουλάπια ή βιβλιοθήκες) χωρίς να ασφαλίσετε τόσο τα έπιπλα όσο και την τηλεόραση σε κατάλληλη υποστήριξη.
- ΠΟΤΕ μην τοποθετείτε την τηλεόραση σε πανί ή άλλα υλικά που μπορεί να βρίσκονται μεταξύ της τηλεόρασης και των επίπλων στήριξης.
- ΠΟΤΕ μην τοποθετείτε αντικείμενα που μπορεί να δελεάσουν τα παιδιά να σκαρφαλώσουν, όπως παιχνίδια και τηλεχειριστήρια, στο πάνω μέρος της τηλεόρασης ή επίπλων στα οποία είναι τοποθετημένη η τηλεόραση.

Εάν η υπέρχουσα τηλεόραση διατηρείται σταθερή και μετεγκαθίσταται, πρέπει να εφαρμόζονται οι ίδιες οδηγίες όπως παραπάνω.

Ο εξοπλισμός που φέρει αυτό το σύμβολο είναι ηλεκτρική συσκευή Κατηγορίας II ή διπλής μόνωσης. Έχει σχεδιαστεί με τρόπο που δεν απαιτεί σύνδεση ασφαλείας με ηλεκτρική γείωση. Ο εξοπλισμός που δεν φέρει αυτό το σύμβολο είναι ηλεκτρική συσκευή Κατηγορίας I. Πρέπει να συνδέεται σε ηλεκτρική πρίζα με σύνδεση γείωσης προστασίας.



Για να αποφύγετε την εξάπλωση πυρκαγιάς, φυλάξτε τα κεριά ή άλλες εστίες φλόγας μακριά από το προϊόν.



Αυτό το σύμβολο υποδεικνύει ότι υπάρχει υψηλή τάση εντός. Κάθε επαφή με οποιοδήποτε εσωτερικό κομμάτι αυτού του προϊόντος είναι επικίνδυνη.



Αυτό το σύμβολο υποδεικνύει ότι η ασφάλεια ενδέχεται να είναι ουδέτερη, και ότι θα πρέπει να αποσυνδεθεί από την παροχή για να φύγει το ρεύμα από τους αγωγούς "φάσης".

Για την αποφυγή τραυματισμών, αυτή η συσκευή θα πρέπει να στερεώνεται με ασφάλεια στο πάτωμα/στον τοίχο σύμφωνα με τις οδηγίες εγκατάστασης.

Για να μειωθεί ο κίνδυνος έκθεσης σε ραδιοσυχνότητες, η απόσταση χρήσης αυτής της συσκευής πρέπει να είναι τουλάχιστον 100 εκατοστά.

Εάν μια εξωτερική κεραία ή καλωδιακό σύστημα είναι συνδεδεμένο με το προϊόν, βεβαιωθείτε ότι η κεραία ή το καλωδιακό σύστημα έχει γειωθεί από ειδικευμένο τεχνικό, ώστε να παρέχεται κάποια προστασία από τις υπερτάσεις και τα ενσωματωμένα στατικά φορτία.

### Θόνη τηλεόρασης

Η οθόνη τηλεόρασης που χρησιμοποιείται σε αυτό το προϊόν είναι κατασκευασμένη από γυαλί. Ως εκ τούτου, μπορεί να σπάσει αν το προϊόν πέσει ή χτυπήσει πάνω σε άλλα αντικείμενα.

Η οθόνη τηλεόρασης είναι προϊόν πολύ υψηλής ποιότητας, παρέχοντάς σας εικόνες εξαιρετικής ανάλυσης. Περιστασιακά, λίγα αδρανή πιξελ ενδέχεται να εμφανιστούν στην οθόνη ως σταθερό σημείο μπλε, πράσινο ή κόκκινο. Αυτό δεν επηρεάζει την απόδοση του προϊόντος σας.

### Φροντίδα

Χρησιμοποιήστε προϊόν καθαρισμού τζαμιών για τον καθαρισμό της οθόνης και μαλακό πανί με ήπιο απορρυπαντικό για τον καθαρισμό της υπόλοιπης συσκευής.

**Σημαντικό:** Η χρήση ισχυρών απορρυπαντικών ή αλκοολούχων και λειαντικών προϊόντων μπορεί να προκαλέσει βλάβη στην οθόνη.

Καθαρίζετε τακτικά τη σκόνη στα ανοίγματα που υπάρχουν στο πίσω μέρος και στα πλευρικά τμήματα. Η χρήση διαλυτικών, λειαντικών ή προϊόντων καθαρισμού με βάση την αλκοόλη μπορεί να προκαλέσει βλάβη στην τηλεόραση. Αν κάποιο αντικείμενο ή υγρό εισχωρήσει στο εσωτερικό της συσκευής, αποσυνδέστε την αμέσως και απευθυνθείτε σε εξουσιοδοτημένο τεχνικό για να την ελέγξει. Ποτέ μην ανοίγετε την συσκευή μόνοι σας, καθώς αυτό μπορεί να είναι επικίνδυνο τόσο για εσάς όσο και για τη συσκευή.

### Κανονισμός ESD

Η παρούσα συσκευή συμμορφώνεται με τα κριτήρια απόδοσης περί ηλεκτροστατικών εκκενώσεων (ESD). Σε περίπτωση που η συσκευή δεν επανέλθει όταν βρίσκεται σε λειτουργία σύνδεσης Ethernet ή αναπαραγωγής μέσω USB λόγω ηλεκτροστατικών εκκενώσεων, απαιτείται παρέμβαση από το χρήστη.

### Σημείωση λειτουργίας Bluetooth

Η τεχνολογία Bluetooth® (αν υποστηρίζεται από την τηλεόρασή σας) χρησιμοποιεί τη συχνότητα 2,4GHz και, επομένως, αν η συσκευή βρίσκεται κοντά σε σημεία πρόσβασης Wi-Fi, ρούτερ ή φούρνους μικροκυμάτων, μπορεί να δημιουργηθούν παρεμβολές κατά την αναπαραγωγή ήχου μέσω Bluetooth. Σε περίπτωση διακοπών στο σήμα ήχου θα πρέπει να πραγματοποιήσετε επανεκκίνηση της συσκευής Bluetooth σας για να βρείτε μια συχνότητα με λιγότερες παρεμβολές και, αν εξακολουθείτε να αντιμετωπίζετε προβλήματα, θα πρέπει να μετακινήθετε πιο κοντά στην τηλεόραση ή να αυξήσετε την απόσταση μεταξύ της τηλεόρασης και της πηγής παρεμβολών.

Αναγνωριστικό δήλωσης Bluetooth: D056959

### Επίτοιχη τοποθέτηση της τηλεόρασης

**Προειδοποίηση:** Αυτή η λειτουργία απαιτεί τουλάχιστον δύο άτομα, ανάλογα με το μέγεθος της τηλεόρασής σας.

Για την ασφαλή τοποθέτηση της συσκευής, θα πρέπει να ληφθούν υπ' όψη οι παρακάτω επιστημονικές ασφαλείας:

- Βεβαιωθείτε ότι ο τοίχος μπορεί να αντέξει το βάρος της τηλεόρασης και τη διάταξη επίτοιχης στήριξης.
- Ακολουθήστε τις οδηγίες στήριξης που παρέχονται με τη βάση επίτοιχης στήριξης. Για συγκεκριμένα μοντέλα, βεβαιωθείτε ότι βιδώνετε τις εξαγωνικές ούπες (και βίδες) VESA για τοποθέτηση στον τοίχο που παρέχονται με την τηλεόραση στα περικόχλια για τοποθέτηση στον τοίχο στο πίσω μέρος της τηλεόρασής σας, πριν από την τοποθέτηση στον τοίχο.
- Η τηλεόραση θα πρέπει να τοποθετηθεί σε κάθετο τοίχο.
- Βεβαιωθείτε ότι χρησιμοποιείτε μόνο κατάλληλες βίδες για το υλικό του τοίχου.
- Βεβαιωθείτε ότι τα καλώδια της τηλεόρασης τοποθετούνται με τέτοιο τρόπο, ώστε να μην υπάρχει κίνδυνος να σκοντάψετε πάνω τους.

Επίσης, ισχύουν όλες οι άλλες οδηγίες σχετικά με τις τηλεοράσεις.

### Εγχειρίδιο χρήσης πολλαπλών προϊόντων

Τα χαρακτηριστικά που περιγράφονται σε αυτό το εγχειρίδιο ισχύουν για τα περισσότερα μοντέλα. Ορισμένα χαρακτηριστικά ενδέχεται να μην υποστηρίζονται από την τηλεόρασή σας ή/και να υποστηρίζονται κάποια άλλα χαρακτηριστικά τα οποία δεν περιγράφονται σε αυτό το εγχειρίδιο χρήσης. Οι εικόνες αυτού του εγχειριδίου ενδέχεται να διαφέρουν από το πραγματικό προϊόν. Ανατρέξτε στο πραγματικό προϊόν.

### Ενημέρωση συσκευής

Συνήθως, ορισμένες συσκευές ενημερώνονται ανά τρίμηνο, αλλά αυτό δεν είναι πάντα τόσο συγκεκριμένο. Ορισμένες συσκευές, ειδικά αυτές που κυκλοφόρησαν περισσότερο από τρία χρόνια πριν, θα ενημερωθούν μόνο εάν βρεθεί και διορθωθεί μια κρίσιμη ευπάθεια.

**Πληροφορίες απόρριψης παλιού εξοπλισμού και μπαταριών****[Ευρωπαϊκή Ένωση]**

Προϊόντα

Αυτά τα σύμβολα υποδεικνύουν ότι ο ηλεκτρικός και ηλεκτρονικός εξοπλισμός και η μπαταρία που φέρουν το συγκεκριμένο σύμβολο δεν πρέπει να απορρίπτονται μαζί με τα οικιακά απορρίμματα μετά από το τέλος της διάρκειας ζωής τους. Αντιθέτως, τα προϊόντα πρέπει να παραδίδονται στα ισχύοντα σημεία συλλογής για ανακύκλωση του ηλεκτρικού και ηλεκτρονικού εξοπλισμού, καθώς και των μπαταριών, με σκοπό την επεξεργασία, επαναχρησιμοποίηση και ανακύκλωσή τους σύμφωνα με την εθνική νομοθεσία και την Οδηγία 2012/19/EU, 2006/66/EC και 2008/12/EC.

**Μπαταρία**  
**Σημείωση:**

Το σύμβολο Pb κάτω από το σύμβολο μπαταριών υποδεικνύει ότι η μπαταρία περιέχει μόλυβδο.

Απορρίπτοντας σωστά αυτά τα προϊόντα, συμβάλλετε στην προστασία των φυσικών πόρων και την αποφυγή πιθανών αρνητικών επιπτώσεων για το περιβάλλον και την υγεία, οι οποίες θα μπορούσαν να προκληθούν σε περίπτωση ακατάλληλης διαχείρισης αυτών των απορριμμάτων.

Για περισσότερες πληροφορίες σχετικά με τα σημεία συλλογής και ανακύκλωσης αυτών των προϊόντων, απευθυνθείτε στο δήμο σας, την υπηρεσία διάθεσης οικιακών απορριμμάτων ή το κατάστημα από το οποίο αγοράσατε το προϊόν.

Η ακατάλληλη απόρριψη αυτού του προϊόντος, ενδέχεται να επιφέρει ποινή, ανάλογα με την εθνική νομοθεσία.

**[Εταιρική χρήση]**

Εάν επιθυμείτε να απορρίψετε αυτό το προϊόν, απευθυνθείτε στον προμηθευτή σας και ελέγξτε τους όρους και τις προϋποθέσεις της σύμβασης αγοράς.

**[Χώρες εκτός Ευρωπαϊκής Ένωσης]**

Αυτά τα σύμβολα ισχύουν μόνο για την Ευρωπαϊκή Ένωση. Εάν επιθυμείτε να απορρίψετε αυτό το προϊόν, ακολουθήστε την ισχύουσα εθνική νομοθεσία ή τους λοιπούς κανονισμούς της χώρας σας για τη διαχείριση παλιού ηλεκτρικού εξοπλισμού και μπαταριών.

**Δήλωση συμμόρφωσης**

Η TCL δηλώνει ότι ο ραδιοεξοπλισμός τύπου τηλεόρασης συμμορφώνεται με την οδηγία 2014/53/EE. Το πλήρες κείμενο της δήλωσης συμμόρφωσης EE είναι διαθέσιμο στην ακόλουθη διεύθυνση στο Διαδίκτυο: [www.tcl.com](http://www.tcl.com). Επιλέξτε το όνομα του μοντέλου και μεταβείτε στην ενότητα ΛΗΨΕΙΣ.

Τα σχέδια και οι εικόνες αυτού του Εγχειριδίου Χρήστη παρατίθενται αποκλειστικά για λόγους αναφοράς και μπορεί να διαφέρουν από το πραγματικό προϊόν. Ο σχεδιασμός και οι προδιαγραφές του προϊόντος μπορεί να αλλάξουν χωρίς ειδοποίηση.

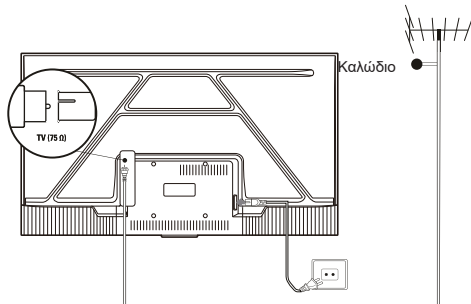
Σημαντικές πληροφορίες.....	1	Λειτουργία Bluetooth .....	14
<b>Κεφάλαιο 1 - Συνδέσεις</b>		Λειτουργία γρήγορης εκκίνησης.....	14
Σύνδεση Τροφοδοσίας και Κεραίας .....	5	Δικτυωμένη αφύπνιση .....	14
Σύνδεση συσκευής αναπαραγωγής δίσκου Blu-ray, κονσόλας παιχνιδιών HD, ψηφιακής βιντεοκάμερας HD, ακουστικών, μονάδας CI .....	5	Επαναφορά στις εργοστασιακές ρυθμίσεις .....	14
Σύνδεση στο διαδίκτυο .....	6	<b>Κεφάλαιο 5 - Άλλες πληροφορίες</b>	
<b>Κεφάλαιο 2 - Πώς να ξεκινήσετε</b>		Κωδικός πρόσβασης στο γονικό έλεγχο .....	16
Αποκλειστικό Τηλεχειριστήριο .....	7	Αντιμετώπιση προβλημάτων .....	16
Τοποθέτηση μπαταριών .....	8		
Ενεργοποίηση και απενεργοποίηση της τηλεόρασης	9		
Αρχική εγκατάσταση .....	9		
<b>Κεφάλαιο 3 - Βασικές λειτουργίες τηλεόρασης</b>			
Πρόσβαση σε κανάλια .....	10		
Παρακολούθηση συνδεδεμένων συσκευών.....	10		
Ρύθμιση της έντασης του ήχου .....	10		
Πρόσβαση στην αρχική σελίδα της Smart TV .....	10		
Χρήση του μενού Ρυθμίσεις .....	10		
<b>Κεφάλαιο 4 - Αξιοποίηση της τηλεόρασης</b>			
Εγκατάσταση καναλιών .....	11		
Κοινή διεπαφή .....	11		
Χρήση της κοινής μονάδας διασύνδεσης .....	11		
Πρόσβαση σε κοινές υπηρεσίες διασύνδεσης ...	11		
Χρήση υποτίτλων .....	11		
Ενεργοποίηση/ απενεργοποίηση υποτίτλων.....	12		
Ενεργοποίηση των γλωσσών υποτίτλων στα ψηφιακά τηλεοπτικά κανάλια .....	12		
Επιλογή τύπου υποτίτλων σε κανάλια ψηφιακής τηλεόρασης .....	12		
Χρήση του Teletext .....	12		
Επιλογή γλώσσας σελίδας αποκωδικοποίησης	12		
Γλώσσα ψηφιακού Teletext .....	12		
Έλεγχος εξωτερικών συσκευών (CEC).....	12		
Ενεργοποίηση ή απενεργοποίηση του CEC.....	12		
Χρήση της αυτόματης ενεργοποίησης .....	12		
Χρήση της αυτόματης αναμονής.....	12		
HbbTV .....	13		
Πρόσβαση στο HbbTV .....	13		
Απενεργοποίηση HbbTV .....	13		
Χρήση του EPG (Ηλεκτρονικός Οδηγός Προγράμματος).....	13		

## Σύνδεση Τροφοδοσίας και Κεραίας

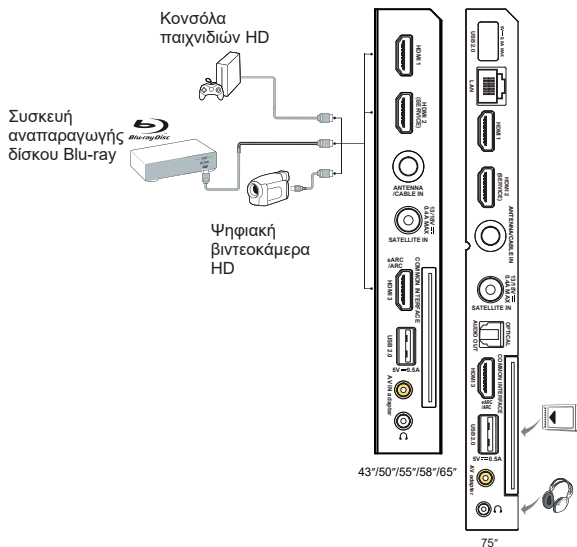
Για να ενεργοποιηθεί η τηλεόραση μετά τη σύνδεση του ηλεκτρικού καλωδίου, πατήστε **Ψ** ή **POWER/Ψ**.

Σημειώσεις:

- Η θέση της υποδοχής τροφοδοσίας διαφέρει ανάλογα με το μοντέλο της τηλεόρασης.
- Αποσυνδέστε το καλώδιο τροφοδοσίας πριν από τη σύνδεση των συσκευών.



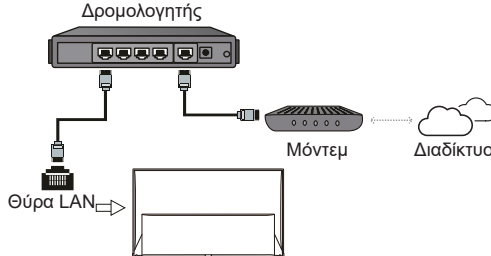
## Σύνδεση συσκευής αναπαραγωγής δίσκου Blu-ray, κονσόλας παιχνιδιών HD, ψηφιακής βιντεοκάμερας HD, ακουστικών, μονάδας CI



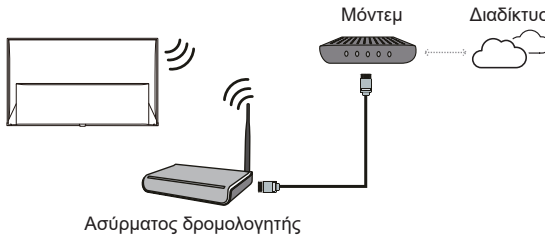
## Σύνδεση στο διαδίκτυο

**Σημείωση:** Οι ακόλουθες οδηγίες περιγράφουν μόνο τους συνήθεις τρόπους για τη σύνδεση της τηλεόρασής σας με ενσύρματο ή ασύρματο δίκτυο. Η μέθοδος σύνδεσης ενδέχεται να διαφέρει ανάλογα με την πραγματική διαμόρφωση του δικτύου σας. Αν έχετε οποιαδήποτε απορία σχετικά με το οικιακό σας δίκτυο, απευθυνθείτε στον πάροχο υπηρεσιών διαδικτύου.

### Ενσύρματη σύνδεση



### Ασύρματη σύνδεση



### Ρυθμίσεις δικτύου:

1. Πατήστε **⚙** στο τηλεχειριστήριο για να εμφανιστεί το μενού του πίνακα ελέγχου.
2. Επιλέξτε **Settings** (Ρυθμίσεις) και πατήστε **OK** για είσοδο στο μενού ρυθμίσεων.
3. Πατήστε **^ / v** για να επιλέξετε **Network and Internet** (Δίκτυο και Διαδίκτυο), πατήστε **OK** για να εισέλθετε στο υπομενού και ακολουθήστε τις οδηγίες στην οθόνη για να ρυθμίσετε το δίκτυό σας.

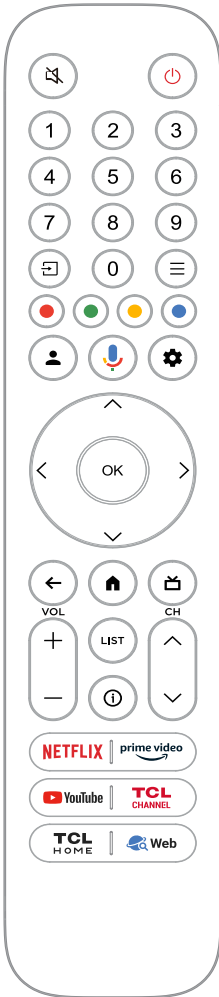
### Σημειώσεις:

- Η τηλεόρασή σας μπορεί να μην διαθέτει όλες τις υποδοχές που παρουσιάζονται στο παραπάνω διάγραμμα. Οι αριθμοί των θυρών USB και HDMI ενδέχεται να διαφέρουν ανάλογα με το μοντέλο της τηλεόρασης.
- Οι θέσεις των πλήκτρων και των υποδοχών ενδέχεται να διαφέρουν ανάλογα με το μοντέλο της τηλεόρασης.
- Οι υποδοχές USB προορίζονται για εισαγωγή δεδομένων από μονάδες USB και για σύνδεση άλλων σχετικών συσκευών USB, αν χρειάζεται.
- Όλες οι συσκευές USB πρέπει να συνδέονται απευθείας στην τηλεόραση χωρίς επεκτάσεις καλωδίου. Στην περίπτωση που απαιτείται επέκταση καλωδίου, συνιστάται να έχει μέγιστο μήκος 50 εκατοστά. Οι μεγαλύτερες επεκτάσεις καλωδίου πρέπει να φέρουν σφαιρίδια φερρίτη.
- Η λειτουργία eARC/ARC (Κανάλι επιστροφής ήχου) υποστηρίζεται μόνο στη θύρα HDMI που επισημαίνεται με eARC/ARC. Για να χρησιμοποιήσετε τη λειτουργία eARC/ARC, παρακαλούμε ενεργοποιήστε πρώτα τη λειτουργία CEC, όπως περιγράφεται στην ενότητα **CEC**.
- Συνιστάται η χρήση υψηλής ποιότητας και καλά θωρακισμένων καλωδίων HDMI για την αποφυγή τυχόν παρεμβολών.
- Παρακαλούμε να χρησιμοποιείτε τα ακουστικά με βύσμα TRS 3,5mm. Η υπερβολική ακουστική πίεση από τα ακουστικά ενδέχεται να προκαλέσει απώλεια ακοής.

## Κεφάλαιο 2 - Πώς να ξεκινήσετε

### Αποκλειστικό Τηλεχειριστήριο

Οι περισσότερες λειτουργίες της τηλεόρασής σας είναι διαθέσιμες μέσω των μενού που εμφανίζονται στην οθόνη. Το τηλεχειριστήριο που παρέχεται με τη συσκευή σας μπορεί να χρησιμοποιηθεί για την πλοήγηση στα μενού και τη διαμόρφωση όλων των γενικών ρυθμίσεων.



- Για να απενεργοποιήσετε και να ενεργοποιήσετε ξανά τον ήχο.
- Αναμονή / έξοδος από την αναμονή.

- Numeric buttons** Για να εισαγάγετε αριθμούς καναλιών ή ένα ψηφίο.
- Για να επιλέξετε την πηγή εισόδου.
- Για να εμφανίσετε τον πίνακα Γρήγορες ρυθμίσεις.

- Colour buttons** Για να επιλέξετε εργασίες ή σελίδες Teletext- για να χρησιμοποιηθεί για τη λειτουργία HbbTV.

- Για να αποκτήσετε πρόσβαση στο Κέντρο χρηστών.

- Πατήστε το κουμπί **Google Assistant** (Βοηθός Google) στο τηλεχειριστήριό σας για να μιλήσετε με τον Google Assistant. (Διαθέσιμο μόνο στη λειτουργία Google TV και όταν η σύνδεση δικτύου είναι κανονική.)

- Για να εμφανίσετε το μενού του ταμπλό.

- Κουμπιά κατεύθυνσης πλοήγησης.

- OK** Για να επιβεβαιώσετε μια καταχώρηση ή επιλογή. (Διαθέσιμο για την εμφάνιση της λίστας καναλιών στη λειτουργία TV.)

- Για να επιστρέψετε στο προηγούμενο μενού ή να τερματίσετε μια εφαρμογή.

- Για να αποκτήσετε πρόσβαση στην αρχική σελίδα της Smart TV.

- Για να αποκτήσετε πρόσβαση στον Ηλεκτρονικό Οδηγό Προγράμματος (διαθέσιμο μόνο για τα ψηφιακά κανάλια). Ή πρόσβαση στο EPG της DTV. (Διαθέσιμο μόνο στη λειτουργία Google TV.)

- VOL + / -** Για να ελέγξετε την ένταση του ήχου.

- LIST** Για πρόσβαση στη λίστα καναλιών DTV.

- Για πρόσβαση στο freeviewPlay.

- Για να εμφανίσετε πληροφορίες προγράμματος, εάν είναι διαθέσιμες.

- CH ^ / v** Για να αλλάξετε κανάλια.

- NETFLIX** Για να αποκτήσετε πρόσβαση στο Netflix, εάν είναι διαθέσιμο.

- prime video** Για να αποκτήσετε πρόσβαση στο βίντεο Prime, εάν είναι διαθέσιμο.

- Youtube** Για να αποκτήσετε πρόσβαση στο YouTube εάν είναι διαθέσιμο.

- TCL CHANNEL** Για πρόσβαση στο κανάλι TCL.

- TCL HOME** Για να αποκτήσετε πρόσβαση στο TCL Home.

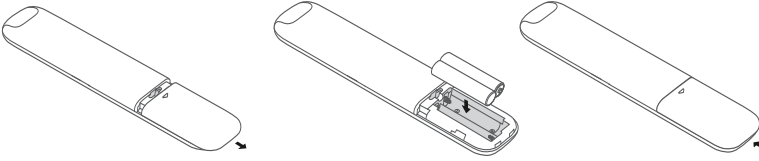
- Web** Για να αποκτήσετε πρόσβαση στο TCL BrowseHere.

#### Σημειώσεις:

- Αυτό το τηλεχειριστήριο είναι διαθέσιμο μόνο για επιλεγμένα μοντέλα. Ο τύπος του τηλεχειριστηρίου μπορεί να αλλάξει χωρίς προειδοποίηση.
- Τα κουμπιά της εφαρμογής ενδέχεται να διαφέρουν ανάλογα με το μοντέλο. Το κουμπί App χρησιμοποιείται για την πρόσβαση στην αντίστοιχη εφαρμογή.
- Ακολουθήστε τον οδηγό στην οθόνη για να αντιστοιχίσετε το τηλεχειριστήριο με την τηλεόραση όταν πατήσετε το κουμπί **Google Assistant** (Βοηθός Google) για πρώτη φορά.
- Το Google TV είναι το όνομα της εμπειρίας λογισμικού αυτής της συσκευής και εμπορικό σήμα της Google LLC.
- Ο Βοηθός Google δεν είναι διαθέσιμος σε ορισμένες γλώσσες και χώρες.

### Τοποθέτηση μπαταριών

1. Πιέστε για να ανοίξετε το πίσω κάλυμμα όπως φαίνεται στην εικόνα.
2. Τοποθετήστε δύο μπαταρίες τύπου AAA σύμφωνα με τις πολικότητες που υποδεικνύονται στην υποδοχή μπαταριών.
3. Τοποθετήστε ξανά το πίσω κάλυμμα όπως φαίνεται στην εικόνα.



**ΠΡΟΣΟΧΗ:** Κίνδυνος πυρκαγιάς ή έκρηξης σε περίπτωση αντικατάστασης της μπαταρίας με μπαταρία λανθασμένου τύπου.



### Σημαντικό:

Μην εκθέτετε τη μπαταρία σε υπερβολικές θερμοκρασίες, όπως άμεση ηλιακή ακτινοβολία, φλόγες ή άλλες πηγές θερμότητας. Αφαιρέστε τις μπαταρίες αν δεν σκοπεύετε να χρησιμοποιήσετε το τηλεχειριστήριο για μεγάλο χρονικό διάστημα. Όταν οι μπαταρίες μένουν στη συσκευή, μπορεί να προκαλέσουν βλάβη λόγω φθοράς και διαβρωτικής διαρροής, ακυρώνοντας την εγγύηση.

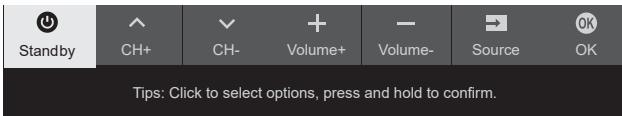
Για την προστασία του περιβάλλοντος, απορρίψτε τις μπαταρίες στα τοπικά κέντρα ανακύκλωσης. Απορρίψτε τις εξαντλημένες μπαταρίες σύμφωνα με τις οδηγίες.

**ΠΡΟΣΟΧΗ:** Κίνδυνος έκρηξης σε περίπτωση αντικατάστασης των μπαταριών με άλλες μπαταρίες μη εγκεκριμένου τύπου. Αντικαταστήστε μόνο με ίδιες ή ισοδύναμες μπαταρίες που συνιστώνται από τον κατασκευαστή της συσκευής.

Εάν οι μπαταρίες στο τηλεχειριστήριο σας έχουν εξαντληθεί, μπορείτε να χρησιμοποιήσετε το πλήκτρο στην τηλεόρασή σας.

Μπορείτε να ενεργοποιήσετε την τηλεόραση από την κατάσταση αναμονής πατώντας το κουμπί **⏻** στην τηλεόρασή σας.

Όταν η τηλεόραση είναι ενεργοποιημένη, το μενού πολλαπλών λειτουργιών εμφανίζεται πατώντας το κουμπί **⏻** στην τηλεόρασή σας. Για περισσότερες πληροφορίες σχετικά με τη χρήση του μενού πολλαπλών λειτουργιών, ανατρέξτε στην παρακάτω εικόνα.



- Πατήστε το κουμπί **⏻** για να μετακινήσετε την επισήμανση στην επόμενη επιλογή λειτουργίας.
- Πατήστε παρατεταμένα το κουμπί **⏻** για περισσότερο από 2 δευτερόλεπτα για να επιβεβαιώσετε την επιλογή σας.

*Σημείωση: Ανατρέξτε στον Οδηγό γρήγορης εκκίνησης για να εντοπίσετε το κουμπί **⏻** στην τηλεόρασή σας.*

## Ενεργοποίηση και απενεργοποίηση της τηλεόρασης

1. Κατά τη σύνδεση του καλωδίου τροφοδοσίας, η τηλεόραση ενεργοποιείται αυτόματα ή εισέρχεται σε κατάσταση αναμονής. Εάν η τηλεόραση βρίσκεται σε κατάσταση αναμονής, πατήστε το πλήκτρο **⏻** ή **POWER/⏻** που βρίσκεται στη συσκευή, ή το πλήκτρο **⏻** που βρίσκεται στο τηλεχειριστήριο για να την ενεργοποιήσετε.
2. Για να θέσετε την τηλεόραση σε κατάσταση αναμονής, πατήστε το πλήκτρο **⏻** στο τηλεχειριστήριο. Η τηλεόραση παραμένει ενεργοποιημένη, αλλά καταναλώνει ελάχιστη ενέργεια.
3. Για να απενεργοποιήσετε την τηλεόραση, αποσυνδέστε το καλώδιο τροφοδοσίας από την πρίζα.

*Σημείωση: Για εξοικονόμηση ενέργειας και προστασίας του περιβάλλοντος, ορισμένα μοντέλα έχουν σχεδιαστεί με διακοπές ρελέ. Όταν η τηλεόραση είναι ενεργοποιημένη ή απενεργοποιημένη, είναι φυσιολογικό να ακούτε τον ήχο του ρελέ.*

## Αρχική εγκατάσταση

Την πρώτη φορά που θέτετε την τηλεόραση σε λειτουργία εμφανίζεται η οθόνη **Welcome** (Καλώς ήρθατε), η οποία σας καθοδηγεί στη διαδικασία αρχικής εγκατάστασης. Ακολουθήστε τις οδηγίες που εμφανίζονται στην οθόνη για να ολοκληρώσετε τη διαδικασία της αρχικής εγκατάστασης, όπως επιλογή γλώσσας, σύνδεση με το δίκτυο, σάρωση καναλιών και άλλα. Κατά τη διάρκεια κάθε βήματος μπορείτε είτε να κάνετε μια επιλογή ή να παραλείψετε το βήμα. Αν παραλείψετε ένα βήμα, μπορείτε να εκτελέσετε την εγκατάσταση αργότερα από το μενού ρυθμίσεων.

*Σημείωση: Εάν κατά την αναζήτηση καναλιών βρέθηκαν μόνο τα αναλογικά κανάλια, ενδέχεται να πρόκειται για σφάλμα που οφείλεται σε ασθενές σήμα μετάδοσης, οπότε δεν καλύπτεται από την εγγύηση του κατασκευαστή. Ο κατασκευαστής δεν φέρει καμία ευθύνη για την απουσία ή τη μειωμένη ισχύ του σήματος μετάδοσης σε ορισμένες περιοχές.*

## Κεφάλαιο 3 - Βασικές λειτουργίες τηλεόρασης

### Πρόσβαση σε κανάλια

**Χρησιμοποιώντας τα κουμπιά κατεύθυνσης πλοήγησης:** Πατήστε  $\wedge / \vee$  στο τηλεχειριστήριο για να μετακινηθείτε στα κανάλια.

Χρησιμοποιώντας το κουμπί **OK**: Πατήστε το κουμπί **OK** για να εμφανιστεί η λίστα καναλιών και πατήστε  $\wedge / \vee / \langle / \rangle$  και **OK** για να επιλέξετε κανάλια.

Χρήση των κουμπιών **CH**  $\wedge / \vee$  : Πατήστε τα κουμπιά **CH**  $\wedge / \vee$  στο τηλεχειριστήριο για να μετακινηθείτε στα κανάλια.

Χρησιμοποιώντας το κουμπί **LIST** (ΛΙΣΤΑ): πατήστε το κουμπί **LIST** στο τηλεχειριστήριο για να εμφανιστεί η λίστα καναλιών και πατήστε  $\wedge / \vee / \langle / \rangle$  και **OK** για να επιλέξετε κανάλια.

### Παρακολούθηση συνδεδεμένων συσκευών

Πιέστε  $\square$  στο τηλεχειριστήριο για να εμφανιστεί η λίστα πηγών. Πιέστε  $\langle / \rangle$  για να επιλέξετε τηλεόραση ή άλλες πηγές εισόδου και πιέστε **OK** για επιβεβαίωση.

### Ρύθμιση της έντασης του ήχου

Έλεγχος έντασης ήχου: Πατήστε τα κουμπιά **VOL**  $+ / -$  στο τηλεχειριστήριο για να αυξήσετε ή να μειώσετε την ένταση του ήχου.

Σίγαση ήχου: πατήστε το  $\times$  κουμπί για προσωρινή σίγαση του ήχου. Πατήστε ξανά αυτό το κουμπί ή το κουμπί **VOL**  $+ / -$  για να επαναφέρετε τον ήχο.

### Πρόσβαση στην αρχική σελίδα της Smart TV

Σας επιτρέπει να απολαμβάνετε εφαρμογές διαδικτύου (Apps) και ειδικά προσαρμοσμένες ιστοσελίδες διαδικτύου και να εκτελείτε ρυθμίσεις συστήματος για την τηλεόρασή σας. Μπορείτε να κάνετε έλεγχο με το τηλεχειριστήριο της τηλεόρασης.

#### ΠΡΟΕΙΔΟΠΟΙΗΣΕΙΣ:

- Διαμορφώστε τις ρυθμίσεις δικτύου πριν χρησιμοποιήσετε τις εφαρμογές Smart TV.
- Ενδέχεται να εμφανιστούν αργές αποκρίσεις ή/ και διακοπές, ανάλογα με τις συνθήκες του δικτύου σας.
- Εάν αντιμετωπίσετε κάποιο πρόβλημα κατά τη χρήση μιας εφαρμογής, επικοινωνήστε με τον πάροχο του περιεχομένου.
- Ανάλογα με τις περιστάσεις του παρόχου περιεχομένου, οι ενημερώσεις μιας εφαρμογής ή η ίδια η εφαρμογή μπορεί να διακοπεί.
- Ανάλογα με τους κανονισμούς της χώρας σας, ορισμένες εφαρμογές ενδέχεται να έχουν περιορισμένη υπηρεσία ή να μην υποστηρίζονται.

- Αλλαγές στο περιεχόμενο της εφαρμογής ενδέχεται να γίνουν χωρίς προηγούμενη ειδοποίηση από τον πάροχο υπηρεσιών.

1. Πατήστε  $\blacktriangle$  στο τηλεχειριστήριο για να εμφανιστεί η αρχική σελίδα της Smart TV.
2. Πατήστε  $\wedge / \vee / \langle / \rangle$  και **OK** για να εισέλθετε στις επιθυμητές εφαρμογές, λειτουργίες ή ρυθμίσεις.
3. Πατήστε  $\leftarrow$  για να επιστρέψετε στην αρχική σελίδα.  
*Σημείωση: Δεδομένου ότι η σύνδεση με το Διαδίκτυο απαιτεί χρόνο, συνιστάται να περιμένετε μερικά λεπτά για να χρησιμοποιήσετε τη λειτουργία Smart TV μετά την ενεργοποίηση της τηλεόρασης από την κατάσταση αναμονής.*

### Χρήση του μενού Ρυθμίσεις

Σας επιτρέπει να προσαρμόσετε τις ρυθμίσεις της τηλεόρασης, όπως η εικόνα και ο ήχος.

1. Πιέστε  $\star$  στο τηλεχειριστήριο για να εμφανιστεί το μενού του ταμπλό.
2. Επιλέξτε Ρυθμίσεις και πατήστε **OK** για να εισέλθετε στο μενού ρυθμίσεων.
3. Στά υπομενού, πιέστε  $\wedge / \vee$  για να επιλέξετε επιλογές μενού και, στη συνέχεια, πιέστε **OK**  $/ \rangle$  για να εισέλθετε στη λίστα επιλογών ή στο αντίστοιχο υπομενού ή πιέστε **OK** για να ενεργοποιήσετε ή να απενεργοποιήσετε ή πιέστε  $\langle / \rangle$  για να προσαρμόσετε τη ρύθμιση.
4. Πιέστε  $\leftarrow$  για να επιστρέψετε στο προηγούμενο μενού.

## Εγκατάσταση καναλιών

Αυτή η ενότητα περιγράφει τον τρόπο αυτόματης αναζήτησης και αποθήκευσης καναλιών. Αυτό μπορεί να γίνει σε οποιαδήποτε από τις παρακάτω περιπτώσεις:

- έχετε παραλείψει το βήμα εγκατάστασης καναλιών στην αρχική ρύθμιση,
- σας ζητείται να δηλώσετε ότι δεν υπάρχουν κανάλια στη λειτουργία TV,
- θέλετε να ενημερώσετε τα κανάλια σας.

1. Στη λειτουργία τηλεόρασης, πιάστε **⚙** στο τηλεχειριστήριο και επιλέξτε **Settings > Channels and inputs > Channels > Channels scan** (Ρυθμίσεις > Κανάλια και εισοδοί > Κανάλι > Σάρωση καναλιών). Πατήστε **OK / >** για να εισέλθετε.
2. Η τηλεόραση εγκαθιστά και ταξινομεί τα κανάλια σύμφωνα με τη χώρα ή την περιοχή σας. Πιάστε **^ / v** για να επιλέξετε Χώρα/ περιοχή και πιάστε **OK / >** για εισαγωγή. Εισάγετε τον κωδικό πρόσβασης που έχετε ορίσει στο μενού **Settings > System > Lock** (Ρυθμίσεις > Σύστημα > Κλειδωμα). Πιάστε **^ / v** για να επιλέξετε τη χώρα ή την περιοχή σας και πιάστε **OK** για επιβεβαίωση.
3. Πιάστε **^ / v** για να επιλέξετε Αυτόματη αναζήτηση και πιάστε **OK** για εισαγωγή.
4. Πιάστε **^ / v** για να επιλέξετε τη λειτουργία Tuner και πιάστε **< / >** για να επιλέξετε Cable, Antenna ή Satellite. (Σημείωση: Η επιλογή δορυφόρου είναι διαθέσιμη μόνο σε επιλεγμένα μοντέλα).
5. Πατήστε **^ / v** για να επιλέξετε άλλες επιλογές για διαμόρφωση.
6. Αφού ολοκληρωθεί η διαμόρφωση, πιάστε **v** για να επιλέξετε Αναζήτηση και πιάστε **OK** για να ξεκινήσετε τη σάρωση καναλιών.
7. Η αναζήτηση καναλιών μπορεί να διαρκέσει μερικά λεπτά. Μετά την αυτόματη αναζήτηση, τα κανάλια διατάσσονται με προκαθορισμένη σειρά. Αν θέλετε να επεξεργαστείτε τη λίστα καναλιών, πιάστε **⚙** στο τηλεχειριστήριο, επιλέξτε Settings (Ρυθμίσεις) > Channels and inputs **Settings > Channels and inputs > Channels > Edit Channels** (Ρυθμίσεις > Κανάλια και εισοδοί > Κανάλι > Επεξεργασία καναλιών) και πιάστε **OK** για να εισέλθετε.

*Σημείωση: Η επιλογή **Channel organizer** (Οργανωτής καναλιών) δεν είναι διαθέσιμη όταν η **Tuner mode** (Λειτουργία συντονισμού) έχει οριστεί σε **Antenna** (Κεραία) και η επιλογή **Country/Region** (Χώρα/Περιοχή) έχει οριστεί σε **Ηνωμένο Βασίλειο**.*

## Κοινή διεπαφή

Τα κρυπτογραφημένα κανάλια ψηφιακής τηλεόρασης μπορούν να αποκωδικοποιηθούν με μια κοινή μονάδα

διασύνδεσης και μια κάρτα που παρέχεται από έναν φορέα παροχής υπηρεσιών ψηφιακής τηλεόρασης. Η κοινή μονάδα διασύνδεσης μπορεί να επιτρέψει διάφορες ψηφιακές υπηρεσίες, ανάλογα με τον φορέα εκμετάλλευσης και τις υπηρεσίες που επιλέγετε (π.χ. συνδρομητική τηλεόραση). Επικοινωνήστε με τον φορέα παροχής υπηρεσιών ψηφιακής τηλεόρασης για περισσότερες πληροφορίες σχετικά με τις υπηρεσίες και τους όρους.

## Χρήση της κοινής μονάδας διασύνδεσης

**ΠΡΟΕΙΔΟΠΟΙΗΣΕΙΣ:** Απενεργοποιήστε την τηλεόρασή σας πριν τοποθετήσετε μια κοινή μονάδα διασύνδεσης. Φροντίστε να ακολουθήσετε τις οδηγίες που περιγράφονται παρακάτω. Η λανθασμένη τοποθέτηση μιας κοινής μονάδας διασύνδεσης ενδέχεται να προκαλέσει ζημιά τόσο στη μονάδα όσο και στην τηλεόρασή σας.

1. Ακολουθώντας τις οδηγίες που αναγράφονται στη μονάδα κοινής διασύνδεσης, τοποθετήστε απαλά τη μονάδα στην υποδοχή κοινής διασύνδεσης της τηλεόρασης.
2. Σπρώξτε τη μονάδα όσο το δυνατόν περισσότερο.
3. Ενεργοποιήστε την τηλεόραση και περιμένετε να ενεργοποιηθεί η λειτουργία κοινής διασύνδεσης. Αυτό μπορεί να διαρκέσει αρκετά λεπτά.

*Σημείωση: Μην αφαιρείτε τη μονάδα κοινής διασύνδεσης από την υποδοχή. Η αφαίρεση της μονάδας θα απενεργοποιήσει τις ψηφιακές υπηρεσίες.*

## Πρόσβαση σε κοινές υπηρεσίες διασύνδεσης

Αφού τοποθετήσετε και ενεργοποιήσετε τη μονάδα κοινής διασύνδεσης, πιάστε **⚙** στο τηλεχειριστήριο, επιλέξτε **Settings > Channels and inputs > Channel > Common interface** (Ρυθμίσεις > Κανάλια και εισοδοί > Κοινή διασύνδεση) και πιάστε **OK** για να εισέλθετε.

Αυτή η επιλογή μενού είναι διαθέσιμη μόνο εάν η κοινή μονάδα διασύνδεσης έχει τοποθετηθεί και ενεργοποιηθεί σωστά. Οι εφαρμογές και το περιεχόμενο στην οθόνη παρέχονται από τον φορέα παροχής υπηρεσιών ψηφιακής τηλεόρασης.

## Χρήση υπότιτλων

Μπορείτε να ενεργοποιήσετε τους υπότιτλους για κάθε τηλεοπτικό κανάλι. Οι υπότιτλοι μεταδίδονται μέσω Teletext ή ψηφιακών εκπομπών DVB-T/ DVB-C/ DVB-S/ DVB-T2/ DVB-S2. Με τις ψηφιακές εκπομπές, έχετε την πρόσθετη δυνατότητα να επιλέξετε μια προτιμώμενη γλώσσα υποτίτλων.

## Ενεργοποίηση/ απενεργοποίηση υποτίτλων

1. Πιέστε **⊛** στο τηλεχειριστήριο, επιλέξτε **Settings > Channels and inputs > Channel> Subtitle** (Ρυθμίσεις > Κανάλια και είσοδοι > Κανάλι > Υπότιτλοι) και πιέστε **OK / >** για να εισέλθετε.
2. Επιλέξτε την επιλογή Υπότιτλοι και πατήστε **OK** για να αλλάξετε μεταξύ ενεργοποίησης ή απενεργοποίησης.
3. Πιέστε **←** για να επιστρέψετε στο προηγούμενο μενού.

## Ενεργοποίηση των γλωσσών υποτίτλων στα ψηφιακά τηλεοπτικά κανάλια

1. Πιέστε **⊛** στο τηλεχειριστήριο, επιλέξτε **Settings > Channels and inputs > Channel > Subtitle > Digital subtitle language 1st** (Ρυθμίσεις > Κανάλια και είσοδοι > Κανάλι > Υπότιτλος > Γλώσσα ψηφιακού υπότιτλου 1η) και πιέστε **OK / >** για να εισέλθετε.
2. Πιέστε **^ / ∨** για να επιλέξετε μια γλώσσα υποτίτλων ως προτιμώμενη γλώσσα και πιέστε **OK** για επιβεβαίωση.
3. Πιέστε **^ / ∨** για να επιλέξετε Ψηφιακή γλώσσα υποτίτλων 2η και πιέστε **OK / >** για εισαγωγή.
4. Πιέστε **^ / ∨** για να επιλέξετε μια δευτερεύουσα γλώσσα υποτίτλων και πιέστε **OK** για επιβεβαίωση.
5. Πιέστε **←** για να επιστρέψετε στο προηγούμενο μενού.

## Επιλογή τύπου υποτίτλων σε κανάλια ψηφιακής τηλεόρασης

1. Πιέστε **⊛** στο τηλεχειριστήριο, επιλέξτε **Settings > System > HbbTV settings** (Ρυθμίσεις > Σύστημα > Ρυθμίσεις HbbTV) και πιέστε **OK / >** για να εισέλθετε.
2. Πιέστε **^ / ∨** για να επιλέξετε έναν τύπο υποτίτλων και πιέστε **OK** για επιβεβαίωση. Μπορείτε να επιλέξετε Hearing impaired για να εμφανιστούν οι υπότιτλοι για άτομα με προβλήματα ακοής με την επιλεγμένη γλώσσα.
3. Πιέστε **←** για να επιστρέψετε στο προηγούμενο μενού.

## Χρήση του Teletext

### Επιλογή γλώσσας σελίδας αποκωδικοποίησης

1. Πιέστε **⊛** στο τηλεχειριστήριο, επιλέξτε **Settings > Channels and inputs > Channel > Teletext > Decoding page language** (Ρυθμίσεις > Κανάλια και είσοδοι > Κανάλι > Teletext > Γλώσσα σελίδας αποκωδικοποίησης) και πιέστε **OK / >** για να εισέλθετε.

2. Πιέστε **^ / ∨** για να επιλέξετε τον κατάλληλο τύπο γλώσσας στον οποίο θα εμφανίζεται το Teletext και πιέστε **OK** για επιβεβαίωση.
3. Πιέστε **←** για να επιστρέψετε στο προηγούμενο μενού.

### Γλώσσα ψηφιακού Teletext

Στα ψηφιακά τηλεοπτικά κανάλια, ανάλογα με τον ραδιοτηλεοπτικό φορέα, μπορεί να έχετε τη δυνατότητα να απολαμβάνετε μια υπηρεσία με πολλαπλές αρχικές σελίδες Teletext σε διαφορετικές γλώσσες. Αυτή η λειτουργία σας επιτρέπει να επιλέξετε μια διαθέσιμη γλώσσα ως κύρια γλώσσα, η οποία σχετίζεται με διαφορετικές αρχικές σελίδες Teletext.

1. Πιέστε **⊛** στο τηλεχειριστήριο, επιλέξτε **Settings > Channels and inputs > Channel > Teletext > Digital teletext language** (Ρυθμίσεις > Κανάλια και είσοδοι > Κανάλι > Teletext > Γλώσσα ψηφιακού teletext) και πιέστε **OK / >** για να εισέλθετε.
2. Πιέστε **^ / ∨** για να επιλέξετε μια γλώσσα και πιέστε **OK** για επιβεβαίωση.
3. Πιέστε **←** για να επιστρέψετε στο προηγούμενο μενού.

## Έλεγχος εξωτερικών συσκευών (CEC)

Χρησιμοποιήστε αυτή τη λειτουργία για να αναζητήσετε συσκευές CEC που είναι συνδεδεμένες στις υποδοχές HDMI της τηλεόρασής σας και να ενεργοποιήσετε την αναπαγωγή με ένα άγγιγμα και την αναμονή με ένα άγγιγμα μεταξύ των συσκευών CEC.

### Ενεργοποίηση ή απενεργοποίηση του CEC

1. Πιέστε **⊛** στο τηλεχειριστήριο, επιλέξτε **Settings > Channels and inputs > Inputs > External devices control (CEC)** (Ρυθμίσεις > Κανάλια και είσοδοι > Είσοδοι > Έλεγχος εξωτερικών συσκευών (CEC)) και πιέστε **OK / >** για να εισέλθετε.
2. Επιλέξτε την επιλογή Έλεγχος HDMI και πατήστε **OK** για να αλλάξετε μεταξύ ενεργοποίησης και απενεργοποίησης.
3. Πιέστε **←** για να επιστρέψετε στο προηγούμενο μενού.

### Χρήση της αυτόματης ενεργοποίησης

Επιτρέπει στην τηλεόραση να ενεργοποιείται αυτόματα όταν ενεργοποιείτε μια συσκευή CEC (π.χ. DVD) με το τηλεχειριστήριο της συσκευής. Πατήστε **OK** για να ενεργοποιήσετε αυτή τη λειτουργία.

### Χρήση της αυτόματης αναμονής

Επιτρέπει σε όλες τις συσκευές CEC να μεταβαίνουν αυτόματα σε κατάσταση αναμονής όταν

απενεργοποιείτε την τηλεόραση με το τηλεχειριστήριο της τηλεόρασης. Πατήστε OK για να ενεργοποιήσετε αυτή τη λειτουργία.

*Σημείωση: Οι λειτουργίες CEC εξαρτώνται από τις συσκευές που είναι συνδεδεμένες και είναι πιθανό ορισμένες συσκευές να μην συνεργάζονται σωστά όταν είναι συνδεδεμένες σε αυτή την τηλεόραση. Για περισσότερες πληροφορίες θα πρέπει να συμβουλευτείτε το εγχειρίδιο χρήσης ή τον κατασκευαστή των προβληματικών συσκευών.*

## HbbTV

Η HbbTV (Hybrid broadcast broadband TV) είναι μια υπηρεσία που προσφέρεται από ορισμένους ραδιοηλεκτρονικούς φορείς και είναι διαθέσιμη μόνο σε ορισμένα ψηφιακά τηλεοπτικά κανάλια. Η HbbTV παρέχει διαδραστική τηλεόραση μέσω ευρυζωνικού Διαδικτύου. Αυτά τα διαδραστικά χαρακτηριστικά προστίθενται και εμπλουτίζουν τα κανονικά ψηφιακά προγράμματα και περιλαμβάνουν υπηρεσίες όπως ψηφιακό teletext, ηλεκτρονικό οδηγό προγράμματος, παιχνίδια, ψηφοφορίες, ειδικές πληροφορίες σχετικά με το τρέχον πρόγραμμα, διαδραστική διαφήμιση, ενημερωτικά περιοδικά, catch-up TV κ.λπ.

Για να χρησιμοποιήσετε το HbbTV, βεβαιωθείτε ότι η τηλεόρασή σας είναι συνδεδεμένη στο Internet και ότι το HbbTV είναι ενεργοποιημένο.

*Σημειώσεις:*

- Οι υπηρεσίες HbbTV εξαρτώνται από την εκπομπή ή τη χώρα και ενδέχεται να μην είναι διαθέσιμες στην περιοχή σας.
- Δεν μπορείτε να κατεβάσετε αρχεία στην τηλεόρασή σας με τη λειτουργία HbbTV.
- Οι συνθήκες που σχετίζονται με τον πάροχο της εφαρμογής ή με τη μετάδοση ενδέχεται να προκαλέσουν τη στιγμή μια διαθεσιμότητα μιας εφαρμογής HbbTV.
- Για να αποκτήσετε πρόσβαση στις εφαρμογές HbbTV πρέπει να συνδέσετε την τηλεόρασή σας στο Διαδίκτυο μέσω ευρυζωνικής σύνδεσης. Οι εφαρμογές HbbTV ενδέχεται να μην λειτουργούν σωστά σε περίπτωση προβλημάτων που σχετίζονται με το δίκτυο.

## Πρόσβαση στο HbbTV

1. Πιέστε **⚙** στο τηλεχειριστήριο, επιλέξτε **Settings > System > HbbTV settings** (Ρυθμίσεις > Σύστημα > Ρυθμίσεις HbbTV) και πιέστε **OK / >** Επιλέξτε την επιλογή HbbTV και πιέστε **OK** για να την ενεργοποιήσετε.
2. Όταν συντονίζετε σε ένα κανάλι ψηφιακής τηλεόρασης που προσφέρει HbbTV, αυτό θα σας υποδεικνύεται από μια ένδειξη στην οθόνη (γενικά ένα κόκκινο κουμπί, αλλά μπορεί να

χρησιμοποιούνται και άλλα έγχρωμα κουμπιά). Πατήστε το ενδεικνυόμενο έγχρωμο κουμπί για να ανοίξετε τις διαδραστικές σελίδες.

3. Χρησιμοποιήστε τα κουμπιά **^ / √ / < / >** και τα έγχρωμα κουμπιά για να πλοηγηθείτε στις σελίδες HbbTV και πατήστε OK για επιβεβαίωση.

## Απενεργοποίηση HbbTV

Για να αποφύγετε τις διαταραχές που μπορεί να προκληθούν από τις δοκιμές μετάδοσης HbbTV, μπορείτε να απενεργοποιήσετε τη λειτουργία HbbTV:

1. Πιέστε **⚙** στο τηλεχειριστήριο, επιλέξτε Ρυθμίσεις > Σύστημα > Ρυθμίσεις HbbTV και πιέστε **OK / >** για να εισέλθετε.
2. Επιλέξτε την επιλογή HbbTV και πατήστε **OK** για να την απενεργοποιήσετε.

## Χρήση του EPG (Ηλεκτρονικός Οδηγός Προγράμματος)

Το EPG είναι ένας οδηγός επί της οθόνης που εμφανίζει προγραμματισμένα προγράμματα ψηφιακής τηλεόρασης. Μπορείτε να πλοηγηθείτε, να επιλέξετε και να προβάλετε προγράμματα.

1. Πιέστε **⚙** στο τηλεχειριστήριο, επιλέξτε **Settings > Channels and inputs > Channel > EPG** (Ρυθμίσεις > Κανάλια και εισοδοί > Κανάλι > EPG) και πιέστε **OK** για να εισέλθετε ή πιέστε **⏏** στο τηλεχειριστήριο (εάν υπάρχει), θα εμφανιστεί το μενού Οδηγός προγράμματος, το οποίο σας επιτρέπει να λάβετε πληροφορίες σχετικά με το τρέχον ή το επόμενο πρόγραμμα που παίζεται σε κάθε κανάλι. Πλοηγηθείτε στα διάφορα προγράμματα χρησιμοποιώντας τα κουμπιά **^ / √ / < / >** στο τηλεχειριστήριο.
2. Χρησιμοποιήστε τα σχετικά κουμπιά που εμφανίζονται στα αριστερά της οθόνης για να δείτε το EPG.
  - **Φίλτρο:** Φίλτρο οδηγού προγράμματος για προγράμματα ψηφιακής τηλεόρασης.
  - Περιηγηθείτε στους διάφορους τύπους χρησιμοποιώντας τα κουμπιά **^ / √** στο τηλεχειριστήριο.
  - Επιλέξτε έναν ή περισσότερους τύπους, τους οποίους θέλετε να επισημάνετε από τη λίστα τύπων, πατήστε **OK** για να επιλέξετε ή να καταργήσετε την επιλογή. Ένα σημάδι ελέγχου θα εμφανιστεί στα αριστερά του τύπου όταν επιλεγεί.
  - **Λίστα προγραμμάτων:** Πατήστε το κουμπί **OK** για να εισέλθετε και, στη συνέχεια, επιλέξτε Χρονοπρογραμματισμός υπενθύμισης για να ρυθμίσετε το **Κανάλι**, Την Ημερομηνία, Την ώρα υπενθύμισης και Την Επανάληψη.
3. Πιέστε **←** για να επιστρέψετε στο προηγούμενο μενού.

## Λειτουργία Bluetooth

(\* Δεν διατίθεται για ορισμένα μοντέλα)

Το Bluetooth® είναι ένα πρότυπο ασύρματης τεχνολογίας για την ανταλλαγή δεδομένων σε μικρή απόσταση μεταξύ συσκευών Bluetooth. Μπορείτε να συνδέσετε συσκευή ήχου Bluetooth, ποντίκι ή πληκτρολόγιο μέσω της τηλεόρασης.

1. Πιέστε **⚙** στο τηλεχειριστήριο, επιλέξτε **Settings > Remotes and accessories** (Ρυθμίσεις > Τηλεχειριστήρια και αξεσουάρ) και πιέστε **OK / >** για να εισέλθετε.
2. Επιλέξτε Αξεσουάρ ζεύγους και πατήστε **OK** για να εισέλθετε. Η τηλεόραση θα αναζητήσει αυτόματα κοντινές συσκευές Bluetooth. Επιλέξτε μια διαθέσιμη συσκευή, πατήστε **OK** και ακολουθήστε τις οδηγίες στην οθόνη για να τη συνδέσετε.  
*Σημείωση: Η τεχνολογία Bluetooth (εάν είναι διαθέσιμη στην τηλεόρασή σας) χρησιμοποιεί συχνότητα 2,4 GHz, επομένως η κοντινή απόσταση από σημεία πρόσβασης Wi-Fi, δρομολογητές ή φούρνους μικροκυμάτων ενδέχεται να επηρεάσει τη ροή ήχου Bluetooth. Εάν αντιμετωπίζετε διακοπές στη λήψη ήχου, θα πρέπει να επανεκκινήσετε τη συσκευή Bluetooth για να βρείτε συχνότητα με λιγότερες παρεμβολές και εάν συνεχίζετε να αντιμετωπίζετε προβλήματα, θα πρέπει να μετακινηθείτε πιο κοντά στην τηλεόραση ή να αυξήσετε το διάστημα μεταξύ της τηλεόρασης και της πηγής των παρεμβολών.*

Το λεκτικό σήμα και τα λογότυπα Bluetooth® είναι κατατεθειμένα εμπορικά σήματα που ανήκουν στην Bluetooth SIG, Inc. και οποιαδήποτε χρήση των εν λόγω σημάτων από την TTE Corporation γίνεται με άδεια χρήσης. Άλλα εμπορικά σήματα και εμπορικές ονομασίες είναι αυτά των αντίστοιχων κατόχων τους.

## Λειτουργία γρήγορης εκκίνησης

Σας επιτρέπει να ενεργοποιείτε την τηλεόρασή σας ταχύτερα από τη λειτουργία αναμονής από ό,τι αν απενεργοποιούσατε αυτή τη λειτουργία, αλλά θα αυξήσει επίσης την κατανάλωση ενέργειας σε κατάσταση αναμονής.

1. Πιέστε **⚙** στο τηλεχειριστήριο, επιλέξτε **Settings > System > Power and energy > Quick start** (Ρυθμίσεις) > Σύστημα > Ενέργεια και ενέργεια > Γρήγορη εκκίνηση) και πιέστε **OK / >** για να εισέλθετε.
2. Επιλέξτε την επιλογή Γρήγορη εκκίνηση και πατήστε **OK** για να αλλάξετε μεταξύ ενεργοποίησης και απενεργοποίησης.

3. Πιέστε **←** για να επιστρέψετε στο προηγούμενο μενού.

## Δικτυωμένη αφύπνιση

Αυτή η λειτουργία σας επιτρέπει να ενεργοποιήσετε την τηλεόρασή σας από τη λειτουργία αναμονής μέσω δικτύου. Για να χρησιμοποιήσετε αυτή τη λειτουργία, βεβαιωθείτε ότι:

1. Η τηλεόρασή σας είναι συνδεδεμένη σε ένα αποτελεσματικό ασύρματο οικιακό δίκτυο.
2. Το επιθυμητό χειριστήριο, όπως ένα smartphone, είναι συνδεδεμένο στο ίδιο ασύρματο δίκτυο με την τηλεόρασή σας.
3. Στο χειριστήριο έχει εγκατασταθεί μια εφαρμογή που υποστηρίζει τη λειτουργία αφύπνισης μέσω δικτύου, όπως το Youtube.
4. Στη λειτουργία Google TV, πιέστε **⚙** στο τηλεχειριστήριο, επιλέξτε **Settings (Ρυθμίσεις) > Network and Internet** (Δίκτυο και Διαδίκτυο) > Network Standby (Αναμονή δικτύου) και πιέστε **OK** για να την ενεργοποιήσετε.

Όταν η τηλεόραση βρίσκεται σε κατάσταση αναμονής μέσω δικτύου, μπορείτε να χρησιμοποιήσετε την εφαρμογή για να ξυπνήσετε την τηλεόραση εξ αποστάσεως.

*Σημειώσεις:*

- Αυτή η λειτουργία απενεργοποιείται εάν πατήσετε παρατεταμένα το κουμπί **⏻** στο τηλεχειριστήριο και επιβεβαιώσετε την απενεργοποίηση της τηλεόρασης.
- Πριν χρησιμοποιήσετε τη δυνατότητα δικτυακής αφύπνισης, βεβαιωθείτε ότι η λειτουργία Γρήγορη εκκίνηση είναι ενεργοποιημένη.
- Αυτή η λειτουργία ενδέχεται να μην είναι διαθέσιμη για ορισμένα μοντέλα.
- Αυτή η λειτουργία είναι διαθέσιμη μόνο στη λειτουργία Google TV.

## Επαναφορά στις εργοστασιακές ρυθμίσεις

Σας επιτρέπει να επαναφέρετε την τηλεόραση στις εργοστασιακές ρυθμίσεις.

1. Πιέστε **⚙** στο τηλεχειριστήριο, επιλέξτε **Settings > System > About > Reset > Factory reset** (Ρυθμίσεις > Σύστημα > Πληροφορίες > Επαναφορά > Επαναφορά εργοστασιακών ρυθμίσεων) και πιέστε **OK** για να εισέλθετε.
2. Επιλέξτε την επιλογή Επαναφορά εργοστασιακών ρυθμίσεων και πατήστε **OK** για είσοδο. Στη συνέχεια, επιλέξτε Διαγραφή όλων και πατήστε **OK** για επιβεβαίωση.
3. Πληκτρολογήστε τον κωδικό πρόσβασης που έχετε ορίσει ή το PIN σύμφωνα με την προτροπή στην οθόνη.

4. Επιλέξτε **OK** και πατήστε **OK** για επιβεβαίωση.
5. Εμφανίζεται η οθόνη **Welcome** (Καλωσορίσματος).  
Ακολουθήστε τις οδηγίες στην ενότητα **Initial setup** (Αρχική ρύθμιση).

## Κεφάλαιο 5 - Άλλες πληροφορίες

### Κωδικός πρόσβασης στο γονικό έλεγχο

- Ορίστε τον κωδικό πρόσβασης στο μενού **Settings > System > Lock** (Ρυθμίσεις > Σύστημα > Κλειδωμά).
- Ο κωδικός πρόσβασης super είναι 0423. Αν ξεχάσετε τον κωδικό σας, πληκτρολογήστε τον κωδικό super password για να παρακάμψετε τυχόν υπάρχοντες κωδικούς.

### Αντιμετώπιση προβλημάτων

Διαβάστε τον παρακάτω κατάλογο, πριν ζητήσετε τεχνική βοήθεια.

#### Δεν αναπαράγεται εικόνα ή ήχος.

- Βεβαιωθείτε ότι το καλώδιο έχει συνδεθεί σωστά στην πρίζα.
- Βεβαιωθείτε ότι έχει ρυθμιστεί σωστός τύπος πηγής.
- Βεβαιωθείτε ότι η κεραία έχει συνδεθεί σωστά.
- Βεβαιωθείτε ότι η ένταση δεν είναι ρυθμισμένη σε πολύ χαμηλό επίπεδο ή ότι δεν έχετε επιλέξει λειτουργία σίγασης.
- Βεβαιωθείτε ότι δεν έχετε συνδέσει ακουστικά.
- Η τηλεόραση ενδέχεται να λαμβάνει άλλο σήμα, πέρα από εκείνο των τηλεοπτικών σταθμών.

#### Η εικόνα δεν είναι καθαρή.

- Βεβαιωθείτε ότι το καλώδιο της κεραίας έχει συνδεθεί σωστά.
- Βεβαιωθείτε ότι η τηλεόρασή σας λαμβάνει κανονικά το τηλεοπτικό σήμα.
- Η χαμηλή ποιότητα εικόνας μπορεί να οφείλεται στην ταυτόχρονη σύνδεση κάποιας κάμερας VHS, βιντεοκάμερας ή άλλης περιφερειακής συσκευής. Ενεργοποιήστε μία από τις περιφερειακές συσκευές.
- Το φαινόμενο του «φασματικού ειδώλου» ή διπλής εικόνας μπορεί να οφείλεται στην παρεμπόδιση της κεραίας λόγω ψηλών κτιρίων ή λόφων. Η χρήση κεραίας υψηλής κατευθυντικότητας μπορεί να βελτιώσει την ποιότητα της εικόνας.
- Οι οριζόντιες διακεκομμένες γραμμές που εμφανίζονται στις εικόνες μπορεί να οφείλονται σε ηλεκτρική παρεμβολή, π.χ. σεσουάρ, φώτα νέον κτλ. Απενεργοποιήστε ή απομακρύνετε αυτές τις πηγές παρεμβολής.

#### Η εικόνα είναι πολύ σκοτεινή, πολύ φωτεινή ή σκούρα.

- Ελέγξτε τις ρυθμίσεις χρώματος.
- Ελέγξτε τις ρυθμίσεις φωτεινότητας.
- Ελέγξτε τη λειτουργία ευκρίνειας.

#### Το τηλεχειριστήριο δεν λειτουργεί.

- Ελέγξτε τις μπαταρίες του τηλεχειριστηρίου.
- Βεβαιωθείτε ότι το παράθυρο απομακρυσμένου αισθητήρα στο μπροστινό μέρος της τηλεόρασης δεν βρίσκεται κάτω από έντονο φως φθορισμού.

- Καθαρίστε το παράθυρο απομακρυσμένου αισθητήρα στο μπροστινό μέρος της τηλεόρασης σας με απαλό πανί.

Αν το τεχνικό πρόβλημα εξακολουθεί να υφίσταται μετά τους παραπάνω ελέγχους, ανατρέξτε στην κάρτα εγγύησης για πληροφορίες σχετικά με το σέρβις.

#### Συνθήκες λειτουργίας

Θερμοκρασία 5°C - 35°C (41°F - 95°F)  
Υγρασία 20 - 75% (χωρίς συμπύκνωση)

#### Συνθήκες αποθήκευσης

Θερμοκρασία -15°C - 45°C (5°F - 113°F)  
Υγρασία 10 - 90% (χωρίς συμπύκνωση)

#### Πληροφορίες ραδιοσυχνοτήτων

- Εύρος συχνοτήτων πομπού Bluetooth®: 2402 - 2480MHz
  - Ισχύς πομπού Bluetooth®: 6dBm (+/-4dB)
  - Εύρος συχνοτήτων πομπού Wi-Fi 2,4G: 2412 - 2472MHz
  - Ισχύς πομπού Wi-Fi 2,4G: 14dBm (+/-2dB)
  - Εύρος συχνοτήτων πομπού Wi-Fi 5G:
    - Ζώνη 1: 5150 - 5250MHz
    - Ζώνη 2: 5250 - 5350MHz
    - Ζώνη 3: 5470 - 5725MHz
    - Ζώνη 4: 5725 - 5850MHz
  - Ισχύς πομπού Wi-Fi 5G: 14dBm (+/-2dB)
  - Εύρος συχνότητας δέκτη DVB-T/T2/C: 50,5 - 858MHz
  - Εύρος συχνότητας δέκτη DVB-S/S2: 950 - 2150MHz
- \* 5150 - 5350MHz περιορίζεται αποκλειστικά σε εσωτερικούς χώρους.

	BE	ES	CZ	DK	DE	EE	IE
	EL	BG	FR	HR	IT	CY	LV
	LT	LU	HU	MT	NL	AT	PL
	PT	RO	SI	SK	FI	SE	UK (NI)

#### Ειδοποίηση OSS

Αυτό το προϊόν χρησιμοποιεί το λογισμικό GPL (έκδοση 2 και 3) και LGPL (έκδοση 2.1) και MPL (έκδοση 1.1).

Για την αποστολή ερωτημάτων και αιτημάτων για απορίες που αφορούν την ανοικτή πηγή, επικοινωνήστε με το πλησιέστερο γραφείο TCL.

Αυτό το προϊόν χρησιμοποιεί ορισμένα λογισμικά τα οποία διανέμονται από την Independent JPEG Group.

Αυτό το προϊόν χρησιμοποιεί ορισμένα λογισμικά τα οποία διανέμονται στα πλαίσια του libpng Project.

Αυτό το προϊόν χρησιμοποιεί ορισμένα λογισμικά τα οποία διανέμονται στα πλαίσια του Freetype Project.

Αυτό το προϊόν χρησιμοποιεί ορισμένα λογισμικά τα οποία διανέμονται στα πλαίσια του zlib Project.



Αυτό το προϊόν χρησιμοποιεί ορισμένα λογισμικά (libxml2, curl, expat, c-areas), τα οποία διανέμονται στα πλαίσια του MIT.

Αυτό το προϊόν χρησιμοποιεί CyberLink για C, το οποίο διανέμεται στα πλαίσια του Open Source Project.

Αυτό το προϊόν χρησιμοποιεί openssl, xercesC, το οποίο διανέμεται στα πλαίσια του Apache License Project.

Λογισμικό GPL: Linux Kernel, glib, libiconv, gcc libgcc, gcc libstdc++, u-Boot loader, ffmpeg, util-linux-ng, e2fsprogs, wget, iptables

Λογισμικό LGPL: DFB (DirectFB), gstreamer, gst-plugins-base, gst-plugins-good, gst-plugins-bad, gst-plugins-ugly, gst-ffmpeg, glibc, wpa\_supplicant

Λογισμικό BSD: webp, mng, uriparser

Λογισμικό GNU: dosfstools

**[Νομική δήλωση] της TCL, κατασκευάστριας εταιρίας αυτής της τηλεόρασης**

Λόγω των διαφορετικών δυνατοτήτων των προϊόντων με υποστήριξη υπηρεσιών SmartTV και των περιορισμών ως προς τα διαθέσιμα περιεχόμενα, ενδέχεται ορισμένα χαρακτηριστικά, εφαρμογές και υπηρεσίες να μην προσφέρονται από όλες τις συσκευές ή σε όλες τις περιοχές. Επίσης, ορισμένα χαρακτηριστικά SmartTV ενδέχεται να προϋποθέτουν τη χρήση πρόσθετων περιφερειακών συσκευών ή την πληρωμή συνδρομής, τα οποία δεν περιλαμβάνονται στην αγορά του προϊόντος. Παρακαλούμε επισκεφτείτε τη διαδικτυακή μας τοποθεσία για περισσότερες πληροφορίες σχετικά με συγκεκριμένες συσκευές και τη διαθεσιμότητα περιεχομένων. Οι υπηρεσίες και η διαθεσιμότητα περιεχομένων SmartTV υπόκεινται σε αλλαγή χωρίς προηγούμενη ειδοποίηση.

Το σύνολο του περιεχομένου και των υπηρεσιών που είναι προσβάσιμα μέσω αυτής της συσκευής ανήκουν σε τρίτους κατασκευαστές και προστατεύονται με πνευματικά δικαιώματα (copyright), ευρεσιτεχνίες, εμπορικά σήματα ή/και άλλους νόμους περί πνευματικής ιδιοκτησίας. Αυτά τα περιεχόμενα και οι υπηρεσίες προσφέρονται αποκλειστικά για προσωπική μη εμπορική χρήση. Απαγορεύεται η χρήση οποιοδήποτε περιεχομένου ή οποιασδήποτε υπηρεσίας με τρόπο που δεν έχει εγκριθεί από τον κάτοχο του περιεχομένου ή τον πάροχο της υπηρεσίας. Χωρίς περιορισμό των ανωτέρω και εφόσον δεν επιτρέπεται ρητά από τον εκάστοτε κάτοχο του περιεχομένου ή πάροχο της υπηρεσίας, απαγορεύεται η τροποποίηση, αντιγραφή, επανέκδοση, φόρτωση, δημοσίευση, μετάδοση, μετάφραση, πώληση, δημιουργία παράγωγων έργων, εκμετάλλευση ή διανομή με οποιοδήποτε τρόπο και οποιοδήποτε μέσο των περιεχομένων και υπηρεσιών που προσφέρονται μέσω αυτής της συσκευής.

ΑΝΑΓΝΩΡΙΖΕΤΕ ΡΗΤΑ ΚΑΙ ΣΥΜΦΩΝΕΙΤΕ ΟΤΙ Η ΧΡΗΣΗ ΤΗΣ ΣΥΣΚΕΥΗΣ ΓΙΝΕΤΑΙ ΑΠΟΚΛΕΙΣΤΙΚΑ ΥΠ' ΕΥΘΥΝΗ ΣΑΣ ΚΑΙ ΟΤΙ ΑΝΑΛΑΜΒΑΝΕΤΕ ΤΟ ΣΥΝΟΛΟ ΤΟΥ ΚΙΝΔΥΝΟΥ ΩΣ ΠΡΟΣ ΤΗΝ ΙΚΑΝΟΠΟΙΗΤΙΚΗ ΠΟΙΟΤΗΤΑ, ΑΠΟΔΟΣΗ ΚΑΙ ΑΚΡΙΒΕΙΑ. Η ΣΥΣΚΕΥΗ ΚΑΙ ΟΛΑ ΤΑ ΠΕΡΙΕΧΟΜΕΝΑ ΚΑΙ ΟΙ ΥΠΗΡΕΣΙΕΣ ΤΡΙΤΩΝ ΜΕΡΩΝ ΠΡΟΣΦΕΡΟΝΤΑΙ «ΩΣ ΕΧΟΥΝ», ΧΩΡΙΣ ΚΑΜΙΑ ΕΓΓΥΣΗ, ΡΗΤΗ Ή ΣΙΩΠΗΡΗ. Η TCL ΑΠΟΠΟΙΕΙΤΑΙ ΡΗΤΑ ΟΠΟΙΑΣΔΗΠΟΤΕ ΕΓΓΥΗΣΗΣ ΚΑΙ ΠΡΟΫΠΟΘΕΣΕΩΝ, ΡΗΤΩΝ Ή ΣΙΩΠΗΡΩΝ, ΟΣΩΝ ΑΦΟΡΑ ΤΗ ΣΥΣΚΕΥΗ, ΤΑ ΠΕΡΙΕΧΟΜΕΝΑ ΚΑΙ ΤΙΣ ΥΠΗΡΕΣΙΕΣ, ΣΥΜΠΕΡΙΛΑΜΒΑΝΟΜΕΝΩΝ ΧΩΡΙΣ ΠΕΡΙΟΡΙΣΜΟ ΤΩΝ ΕΓΓΥΗΣΕΩΝ ΕΜΠΟΡΕΥΣΙΜΟΤΗΤΑΣ, ΙΚΑΝΟΠΟΙΗΤΙΚΗΣ ΠΟΙΟΤΗΤΑΣ, ΚΑΤΑΛΛΗΛΟΤΗΤΑΣ ΓΙΑ ΣΥΓΚΕΚΡΙΜΕΝΟ ΣΚΟΠΟ, ΑΚΡΙΒΕΙΑΣ, ΑΠΡΟΣΧΟΠΤΗΣ ΑΠΟΛΑΥΣΗΣ ΚΑΙ ΜΗ ΠΑΡΑΒΙΑΣΗΣ ΤΩΝ ΔΙΚΑΙΩΜΑΤΩΝ ΤΡΙΤΩΝ ΜΕΡΩΝ. Η TCL ΔΕΝ ΕΓΓΥΑΤΑΙ ΤΗΝ ΑΚΡΙΒΕΙΑ, ΕΓΚΥΡΟΤΗΤΑ, ΕΠΙΚΑΙΡΟΤΗΤΑ, ΝΟΜΙΜΟΤΗΤΑ Ή ΠΛΗΡΟΤΗΤΑ ΤΩΝ ΠΕΡΙΕΧΟΜΕΝΩΝ ΚΑΙ ΥΠΗΡΕΣΙΩΝ ΠΟΥ ΔΙΑΤΙΘΕΝΤΑΙ ΜΕΣΩ ΑΥΤΗΣ ΤΗΣ ΣΥΣΚΕΥΗΣ ΚΑΙ ΔΕΝ ΕΓΓΥΑΤΑΙ, ΕΠΙΣΗΣ, ΟΤΙ Η ΣΥΣΚΕΥΗ, ΤΑ ΠΕΡΙΕΧΟΜΕΝΑ Ή ΟΙ ΥΠΗΡΕΣΙΕΣ ΘΑ ΑΝΤΑΠΟΚΡΙΝΟΝΤΑΙ ΣΤΙΣ ΑΠΑΙΤΗΣΕΙΣ ΣΑΣ Ή ΟΤΙ Η ΛΕΙΤΟΥΡΓΙΑ ΤΗΣ ΣΥΣΚΕΥΗΣ Ή ΤΩΝ ΥΠΗΡΕΣΙΩΝ ΘΑ ΠΡΑΓΜΑΤΟΠΟΙΕΙΤΑΙ ΧΩΡΙΣ ΔΙΑΚΟΠΕΣ Ή ΣΦΑΛΜΑΤΑ. ΣΕ ΚΑΜΙΑ ΠΕΡΙΠΤΩΣΗ, ΣΥΜΠΕΡΙΛΑΜΒΑΝΟΜΕΝΗΣ ΤΗΣ ΑΜΕΛΙΑΣ, Η TCL ΔΕΝ ΦΕΡΕΙ ΚΑΜΙΑ ΕΥΘΥΝΗ -ΣΥΜΒΑΤΙΚΗ Ή ΑΔΙΚΟΠΡΑΞΙΑΣ - ΓΙΑ ΟΠΟΙΑΔΗΠΟΤΕ ΑΜΕΣΗ, ΕΜΜΕΣΗ, ΘΕΤΙΚΗ, ΕΙΔΙΚΗ Ή ΑΠΟΘΕΤΙΚΗ ΖΗΜΙΑ, ΔΙΚΗΓΟΡΙΚΗ ΑΜΟΙΒΗ, ΔΑΠΑΝΕΣ Ή ΆΛΛΟΥ ΕΙΔΟΥΣ ΖΗΜΙΕΣ ΠΟΥ ΕΝΔΕΧΕΤΑΙ ΝΑ ΠΡΟΚΥΨΟΥΝ ΑΠΟ Ή ΣΕ ΣΧΕΣΗ ΜΕ ΟΠΟΙΕΣΔΗΠΟΤΕ ΠΛΗΡΟΦΟΡΙΕΣ ΟΙ ΟΠΟΙΕΣ ΠΕΡΙΛΑΜΒΑΝΟΝΤΑΙ ΣΕ Ή ΠΡΟΚΥΠΤΟΥΝ ΩΣ ΑΠΟΤΕΛΕΣΜΑ ΤΗΣ ΧΡΗΣΗΣ ΤΗΣ ΣΥΣΚΕΥΗΣ Ή ΟΠΟΙΟΥΔΗΠΟΤΕ ΠΕΡΙΕΧΟΜΕΝΟΥ Ή ΥΠΗΡΕΣΙΑΣ ΣΤΗΝ ΟΠΟΙΑ ΕΧΕΤΕ ΠΡΟΣΒΑΣΗ ΕΞΕΙΣ Ή ΟΠΟΙΟΔΗΠΟΤΕ ΤΡΙΤΟ ΜΕΡΟΣ, ΑΚΟΜΗ ΚΑΙ ΑΝ ΕΧΕΙ ΕΝΗΜΕΡΩΘΕΙ ΓΙΑ ΤΗΝ ΠΙΘΑΝΟΤΗΤΑ ΠΡΟΚΛΗΣΗΣ ΤΕΤΟΙΩΝ ΖΗΜΙΩΝ.

Οι υπηρεσίες τρίτων μερών υπόκεινται ανά πάσα στιγμή σε αλλαγή, αναστολή, κατάργηση, λήξη, διακοπή, ή απενεργοποίηση της πρόσβασης χωρίς προειδοποίηση. Η TCL δεν υπόσχεται και δεν εγγυάται ότι τα περιεχόμενα και οι υπηρεσίες θα διατίθενται για οποιοδήποτε χρονικό διάστημα. Τα περιεχόμενα και οι υπηρεσίες διανέμονται από τρίτα μέρη μέσω δικτύων και εγκαταστάσεων μετάδοσης σε σχέση με τα οποία η TCL δεν ασκεί κανέναν έλεγχο. Χωρίς περιορισμό του γενικού χαρακτήρα της παρούσας αποποίησης ευθυνών, η TCL αποποιείται ρητά οποιασδήποτε ευθύνης ή υπευθυνότητας σχετικά με οποιαδήποτε αλλαγή, διακοπή, απενεργοποίηση, κατάργηση ή

αναστολή των περιεχομένων ή υπηρεσιών που προσφέρονται μέσω αυτής της συσκευής. Η TCL μπορεί σε οποιαδήποτε περίπτωση να επιβάλει όρια στη χρήση ή την πρόσβαση σε ορισμένες υπηρεσίες ή περιεχόμενα χωρίς προειδοποίηση και χωρίς να φέρει καμία ευθύνη. Η TCL δεν φέρει καμία ευθύνη ή υπευθυνότητα ως προς την εξυπηρέτηση πελατών σε σχέση με τα περιεχόμενα και τις υπηρεσίες. Οποιοσδήποτε ερωτήσεις ή αιτήματα εξυπηρέτησης σε σχέση με τα περιεχόμενα ή τις υπηρεσίες θα πρέπει να υποβάλλονται απευθείας στον εκάστοτε πάροχο των περιεχομένων ή υπηρεσιών.